



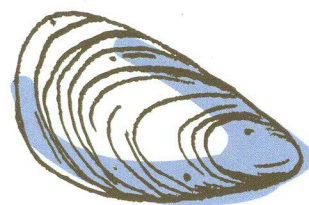
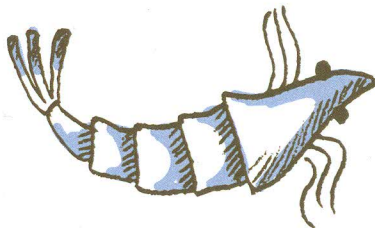
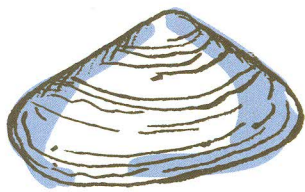
Association d'éducation à l'environnement et au développement durable



Association pour une pêche à pied respectueuse de la ressource

# MÉDIATION DE L'ESTRAN

5 années de sensibilisation auprès des pêcheurs à pied de loisir sur la côte ouest du Cotentin



*À la recherche des "marques" de palourdes lors d'une séance de formation de l'APP2R à Blainville-sur-Mer*

De 2014 à 2019, les associations AVRIL et APP2R ont piloté ensemble un poste de médiation de l'estran dont les objectifs portaient sur 3 axes :

**animation, sensibilisation et médiation** autour de la **pêche à pied de loisir (PAPL)**.

Ce document synthétise les résultats de cette première expérimentation dans la Manche, permise grâce au financement et au soutien conjoint et/ou successif de l'Agence de l'Eau Seine Normandie, des fonds européens LEADER, de la Région Normandie, de l'Agence des aires marines protégées, du CD 50, de la communauté de communes Coutances Mer et Bocage et de la commune d'Agon-Coutainville. Il précise aussi les orientations pour sa pérennisation et son extension vers le sud, sur les estrans de Granville Terre et Mer.

# SOMMAIRE

- 3 LE TERRITOIRE DE LA MÉDIATION
- 4 LA PLACE DE LA PÊCHE À PIED DE LOISIR EN FRANCE, EN NORMANDIE
- 6 LES RÉSULTATS
- 9 DES OUTILS DE COMMUNICATION VARIÉS
- 10 LES PRATIQUES DES PÊCHEURS
- 11 LES SERVICES AU TERRITOIRE ET AU MONDE SCIENTIFIQUE
- 12 LES PROJETS
- 12 LE RÉSEAU AUTOUR DU MÉDIATEUR



Pour en savoir plus :

Le rapport complet sur les 5 ans de médiation est disponible sur le site d'AVRIL :

[www.associationavril.org](http://www.associationavril.org)

Pour l'actualité locale sur la pêche à pied consultez le site :

[www.app2r.org](http://www.app2r.org)



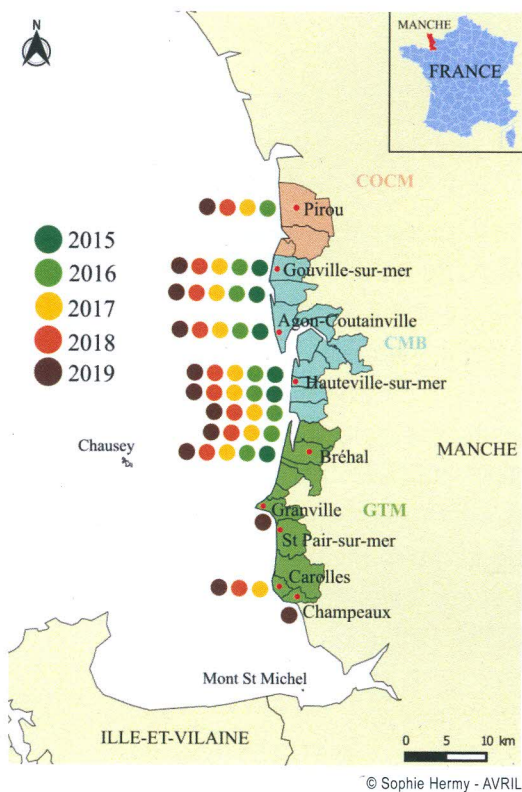
**Rédaction :** Associations AVRIL et APP2R, sous la houlette de A. Laplace-Dolonde.

**Conception graphique :** GRAINE Normandie

**Crédit photos et illustrations :** AVRIL, M. Spagnol, Y. Renouf (APP2R), Freepik

L'association AVRIL est membre du GRAINE, réseau régional des acteurs de l'éducation à l'environnement et au développement durable

# LE TERRITOIRE DE LA MÉDIATION



## L'évolution du territoire

À la création du poste de médiateur de l'estran, 3 sites sont retenus : **Gouville-sur-Mer**, **Agon-Coutainville** et **Saint-Martin-de-Bréhal**. Les champs d'actions s'élargissent en 2015 en incluant **Blainville-sur-Mer**, **Hauteville-sur-Mer** et **Annville**.

En 2016 le territoire s'allonge vers le nord, avec **Pirou** et vers le sud avec **Lingreville** et **Bricqueville-sur-mer**.

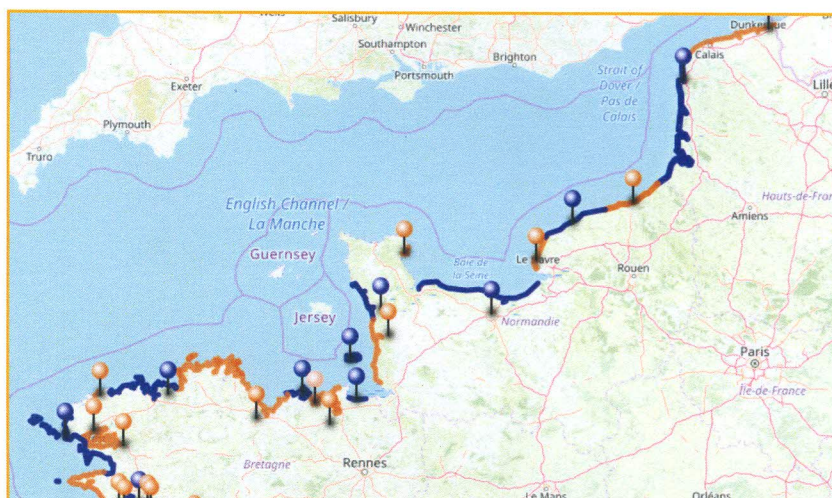
En 2017 le site de **Carolles** est ajouté à la demande de la commune.

En 2018, à la demande de l'ARS et de la DDTM, au vu des enjeux de qualité et de biodiversité, les plages de **Hacqueville** (sud de Granville) et de **Champeaux** rejoignent la liste des sites surveillés.

Lors des comptages nationaux tous les sites du littoral ouest Cotentin ont fait l'objet d'un suivi de fréquentation par d'autres structures en lien avec le médiateur : équipes de l'Agence des aires marines protégées, CPIE du Cotentin.

En 2019, le travail de médiation s'exerce sur les estrans de 60km de côtes répartis sur trois communautés de communes : Côte Ouest Centre Manche, Coutances Mer et Bocage, Granville Terre et Mer.

## Territoires et structures de l'Observatoire Manche Mer du Nord



*Dans le cadre du plan d'action pour le milieu Marin la Direction Interrégionale de la Mer Manche-Est Mer du Nord a mis en place en 2018, avec l'appui de l'Agence Française pour la Biodiversité, un observatoire des activités de pêche à pied de loisir, s'étendant de la pointe bretonne à la frontière belge.*

Cet observatoire vise à pérenniser les collectes de données mises en place dans le cadre du Life : fréquentation, pratiques des pêcheurs, suivi de la connaissance des pêcheurs et de l'évolution des paniers.

Il a été confié à l'Union Régionale des CPIE de Normandie. La principale mission de l'animation locale est de gérer la banque de données ESTAMP (qui recueille toutes les données de comptages sur les PAPL), d'en analyser les résultats et de transmettre les informations.

Cet observatoire doit également contribuer à la meilleure connaissance de l'impact de la pêche à pied sur des milieux fragiles car la PAPL est devenue en France un phénomène de masse avec un enjeu environnemental.

# LA PLACE DE LA PÊCHE À PIED DE LOISIR EN FRANCE, EN NORMANDIE

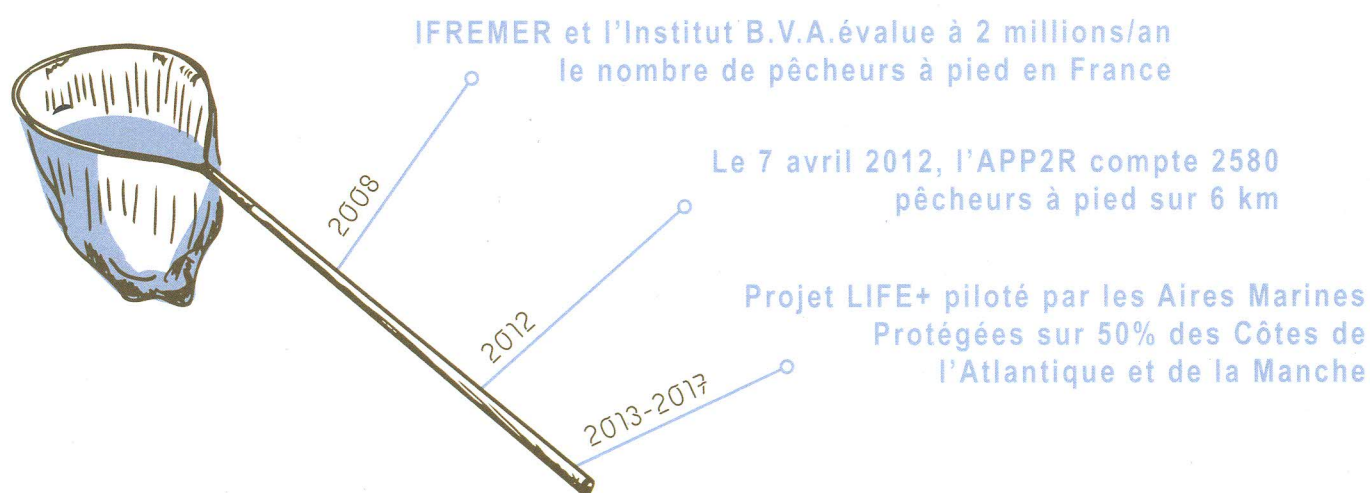


## Quand la pêche à pied de loisir en France devient un enjeu de société

En France, la pêche à pied de loisir est ancrée dans le patrimoine culturel des régions littorales. Les effets de cette pratique de masse sur l'environnement littoral et les espèces n'avaient jamais été étudiés.

Le projet LIFE+ pêche à pied de loisir « *Expérimentation pour une gestion concertée et durable de la pêche à pied de loisir* » entre 2014-2017 s'est déroulé sur 11 territoires pilotes et a associé plus de 750 structures (associations de protection de la nature, représentants des pêcheurs, de loisir et professionnels, scientifiques, services public, élus).

Le golfe normand breton incluant la côte ouest du Cotentin a été un territoire pilote. Le Comité Local de concertation a permis des échanges fructueux sur la gouvernance et sur les bonnes pratiques de pêche, pour protéger la ressource et les milieux, en particulier les plus fragiles (voir p.6).



## Les plus grandes marées d'Europe

Le golfe normand breton se caractérise par un marnage pouvant aller jusqu'à 14 m lors des marées de vive eau. La pente douce du plateau continental engendre une découverte de l'estran allant de quelques centaines de mètres à 5 km, voire plus dans la baie du Mont St Michel (BMSM), en relation avec les coefficients de marée. "

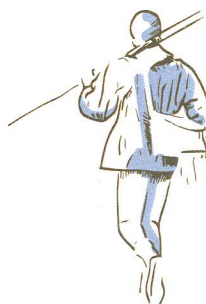
**Estran** : espace du littoral situé entre les limites extrêmes des plus hautes et des plus basses mer. Il correspond à la zone de marnage

**Marnage** : différence de hauteur d'eau entre les niveaux de pleine mer et de basse mer

**Plateau continental** : replat marin qui constitue le prolongement du continent sous la surface de la mer

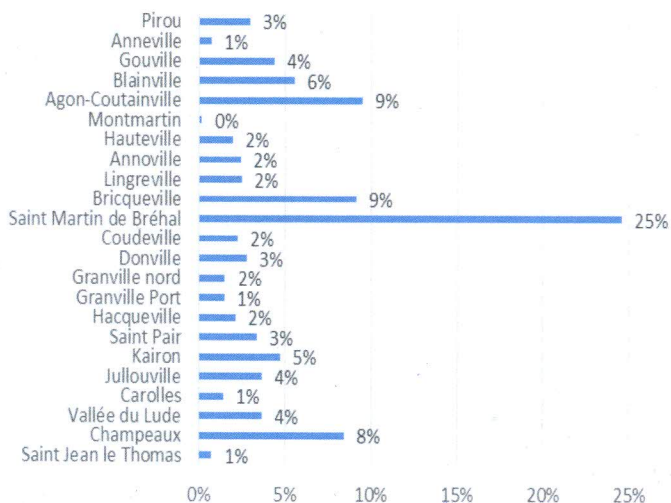
# Une fréquentation record

D'après le **COMPTAGE NATIONAL** du 20 mars 2015 sur la côte ouest du Cotentin 23 sites observés



→ Ce sont **11 266** pêcheurs comptabilisés

sur 32 975 comptés en France



Répartition des pêcheurs le long du littoral en % de la fréquentation en 2019

## Des estrans variés

Du nord au sud de la côte des havres les estrans sont riés. Se trouvent à la fois des tangues, des sédiments sableux, fins à grossiers, des graviers, des rochers plus ou moins hauts, souvent fracturés. Le choix des espèces pêchées s'effectue en relation directe avec la morphologie de l'estran et avec la saison. Toutes les espèces ne se pêchent pas toute l'année.

**La connaissance de la réglementation est indispensable.**



**Création du poste de Médiateur par APP2R et AVRIL**

Le réseau du Life devient le réseau Littorea

Création de l'Observatoire Manche Mer du Nord par la direction Interrégionale Manche Mer du Nord

Mission Parlementaire sur l'impact des pêches de loisir sur la ressource

## Les espèces pêchées

Les principales espèces pêchées sont des bivalves fouisseurs (**palourdes, coques, praires**) mais aussi des mollusques (**moules, huîtres**) et des crustacés (**bouquet, étrilles**) dans les secteurs rocheux.

